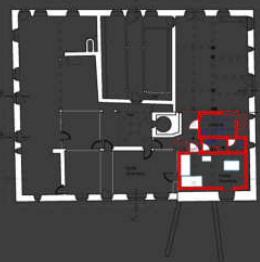
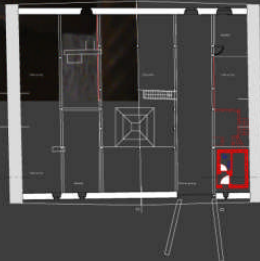


TRANSFORMATION DE LA FERME DU GRAND-CACHOT A LA CHAUX-DU-MILIEU

mcb architectes, cormondrèche, ne.



La Ferme du Grand-Cachot est l'exemple daté le plus ancien parmi les fermes à pignon frontal du Haut-Jura. En 1531, lors de sa construction, le bâtiment est en bois, les murs en maçonnerie apparaîtront une cinquantaine d'années plus tard. Pendant cinq siècles, plusieurs transformations modifieront l'aspect architectural du bâtiment. Laisés à l'abandon dans les années soixante, une entreprise de sauvetage du bâtiment sera conduite par quelques passionnés.

Maître d'ouvrage: La Fondation du Grand-Cachot gère le bâtiment et organise des activités culturelles d'avril à octobre.

Programme: Dans un endroit réputé pour être la Sibérie de la Suisse, la ferme ne dispose pas de locaux chauffés. L'intention est d'offrir un meilleur confort aux artistes et aux visiteurs. **Projet:** Le programme a été revu au minimum, en cherchant à développer des synergies entre les locaux. La cuisine dessert à la fois le logement de l'artiste et la cafétéria. Il a été renoncé à tous couloirs de distribution chauffés, c'est l'ensemble du volume qui devient l'espace servant. L'intervention a été limitée en partie sud-est, zone détruite partiellement par la mérule. L'intervention est un clin d'œil historique à la "chambre" présente dès l'origine du bâtiment est conservée en partie ouest. La construction reprend l'idée de la boîte dans la boîte, deux nouveaux volumes à double hauteur s'intègrent dans la structure existante. Cette intervention est réversible. Les boîtes constituant un volume isolé et chauffé sont détachées non seulement de la structure mais des murs. L'espace interétage a été mis à profit pour la réalisation d'un nouvel escalier améliorant le parcours du musée. Les ouvertures des boîtes sont alignées sur celles des façades existantes. Il n'y a ainsi aucune intervention sur l'extérieur du bâtiment, ce qui préserve son caractère historique. Le projet a permis de mieux valoriser le four à pain par la démolition de cloisons modernes le masquant. De nouvelles barrières répondant aux normes de sécurité actuelles et un plancher en bois thermo traité huilé complètent l'ensemble. Un nouveau système d'éclairage suspendu à la structure autorise une grande flexibilité, rendue nécessaire par les différents types de manifestations. La transformation a été réalisée pendant l'hiver 2006-07 par l'entreprise de menuiserie Cuenot du Cerneux-Régnignot. La conservation et la consolidation des poutres et des poteaux de la structure existante ont été réalisées par l'entreprise Renoantic de la Tour-de-Felz.